
Rapport d'activités

Centre-femmes de Rimouski



2025-2026



table des matières

MOTS DE LA COORDONNATRICE ET DE LA PRÉSIDENTE	04
CONVICTIONS ET FONDEMENTS	06
MISSION ET VALEURS	07
RESSOURCES HUMAINES	08
FORMATIONS	11
ACTIVITÉS ET SERVICES	12
PROJET SPÉCIAL : CRÉER UNE SEXUALITÉ QUI ME RESSEMBLE	17
LES CUISINES COLLECTIVES	18
SUIVIS ET INTERVENTIONS	19
BÉNÉVOLAT	19
PARTENARIATS ET CONCERTATIONS	21
COMMUNICATION ET VISIBILITÉ	22
PROJET INTIMIDATION ET EMPLOIS D'ÉTÉ	24
VIE ASSOCIATIVE ET DÉMOCRATIQUE	25
ACCESSIBILITÉ DU CENTRE	28
PRIORITÉS 2026-2027	29
CONTRIBUTIONS	30

Mot de la coordonnatrice

C'est avec beaucoup d'enthousiasme que j'ai intégré l'équipe du Centre-femmes en septembre 2025, dans un contexte de transition marqué notamment par une fermeture temporaire au printemps et une période de co-coordination assurée avec engagement de plusieurs intervenantes. Depuis mon arrivée, j'ai le privilège de découvrir une équipe qui se consolide, aux compétences complémentaires, profondément engagée et créative. Les activités déployées cette année témoignent de cette richesse et de cette volonté de répondre aux besoins des femmes. Vous le découvrirez dans ce document.

Je suis particulièrement fière de mes collègues pour leur implication et leur capacité d'adaptation ! Je tiens également à remercier notre comptable, les bénévoles ainsi que le conseil d'administration, pour leur soutien et leur engagement envers notre mission.

L'humain a toujours été au cœur de mon parcours, et c'est avec cette conviction que je poursuis mon implication ici. Mon expérience en France puis au Québec, en gestion administrative, en management et en milieu communautaire, notamment à titre de bénévole au sein de Communauté féminine entre elles à Montréal, un organisme œuvrant à l'intégration des femmes immigrantes, m'inspire aujourd'hui à contribuer au développement du centre.

Ayant souhaité m'établir en région, j'ai saisi avec bonheur cette opportunité à Rimouski, et je suis reconnaissante de la confiance qui m'a été accordée. Je souhaite également que le Centre-femmes soit un milieu accueillant pour toutes les femmes, dans toute leur diversité. Dans cette perspective, ma volonté est de poursuivre le développement d'un espace toujours plus inclusif, multigénérationnel et multiculturel, où chacune peut trouver sa place. Je regarde l'avenir avec optimisme, portée par ce nouveau souffle collectif.

Muriel Morpe
Coodonnatrice



Mot de la présidente

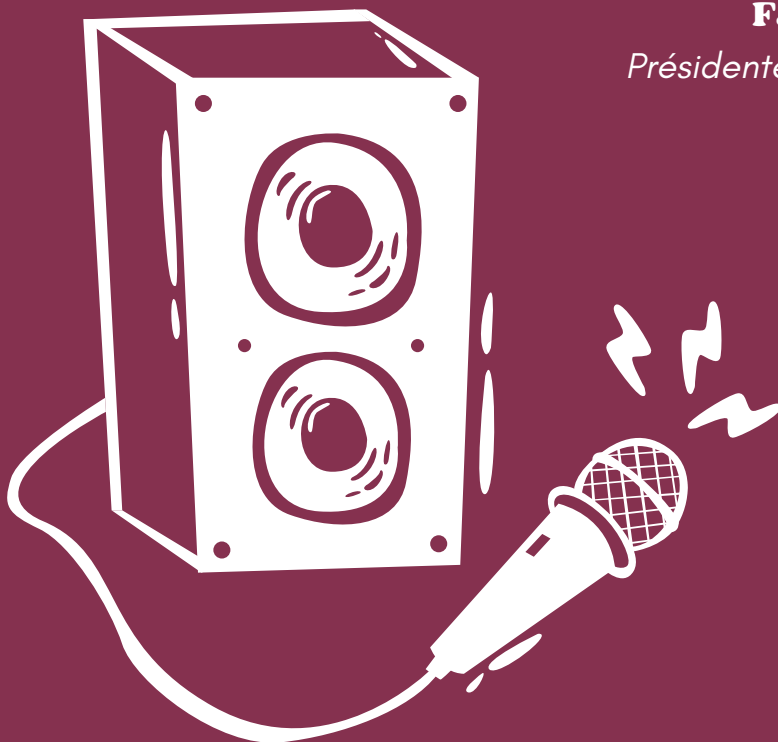
C'est avec beaucoup de fierté que nous vous présentons le bilan de la dernière année du Centre-Femmes de Rimouski. Il s'agit d'une belle année marquée par de nombreuses nouveautés. C'est grâce à toutes les femmes qui œuvrent au quotidien pour offrir une programmation intéressante, des activités stimulantes, des interventions de qualité et une multitude de services. Votre dévouement, votre écoute et votre professionnalisme sont au cœur même de la mission du centre — merci sincèrement.

Je voudrais également souligner l'apport précieux des membres. Votre engagement, votre participation active et la confiance que vous accordez au Centre-Femmes font toute la différence. Vous contribuez à faire de cet espace un lieu vivant !

Ensemble, travailleuses, membres et conseil d'administration, nous faisons vivre le centre et je vous souhaite encore de nombreuses années aussi inspirantes !

Fabiola Soucy-Dumont

Présidente du conseil d'administration



Convictions et fondements

Au Centre-Femmes de Rimouski, nous croyons profondément en la force des femmes, en leur capacité à se relever, à se réinventer, à se soutenir et à transformer le monde qui les entoure.

Nous croyons que chaque femme porte en elle une richesse, une histoire, une voix et un pouvoir qui méritent d'être reconnus. Nous croyons qu'en offrant un espace d'écoute, de respect et de solidarité, il devient possible de briser l'isolement, de reprendre confiance, de se reconnecter à soi et de retrouver son pouvoir d'agir.

Notre Centre est né en 1979 de cette conviction simple, mais essentielle : aucune femme ne devrait avoir à traverser seule les épreuves, les injustices ou les remises en question qu'elle rencontre. Ensemble, dans le partage, la parole et la rencontre, nous créons un lieu où chacune peut être accueillie telle qu'elle est, sans jugement, avec bienveillance et dignité.



Guidées par des valeurs féministes, nous reconnaissons que les réalités vécues par les femmes sont encore marquées par des inégalités, des préjugés et des obstacles qui freinent leur pleine participation à la société. C'est pourquoi nous croyons en la force du collectif, à l'importance de la conscientisation et à la nécessité de porter, ensemble, une voix pour plus de justice, d'égalité et de respect.

Jour après jour, nous faisons le pari de la solidarité. Nous choisissons de croire que les petits gestes d'accueil, les grandes prises de conscience, les paroles partagées et les actions collectives ont le pouvoir de semer des changements durables. Le Centre est avant tout une maison de passage, d'ancrage et d'élan : un endroit où l'on peut se déposer, se retrouver, grandir et avancer, ensemble.

« Le Centre est avant tout une maison de passage, d'ancrage et d'élan : un endroit où l'on peut se déposer, se retrouver, grandir et avancer, ensemble. »



Mission et valeurs

Le Centre-femmes de Rimouski a pour principale mission d'offrir un lieu de rencontre ouvert à toutes les femmes :

- afin de favoriser leur autonomie sociale, financière et affective,
- tout en améliorant leurs conditions de vie,
- en soutenant leur implication dans la collectivité,
- et en défendant leurs droits par des actions collectives.

Les valeurs prônées par le Centre-femmes sont :

**ACCUEIL - SOLIDARITÉ - RESPECT -
CONFIDENTIALITÉ - JUSTICE**

Le Centre-femmes de Rimouski adopte une **approche féministe intersectionnelle**, c'est-à-dire que les services prennent en compte les oppressions vécues par les femmes, dont :

- la condition socioéconomique,
- le handicap,
- l'âge,
- l'origine ethnique,
- la religion,
- le genre,
- la transidentité,
- et l'orientation sexuelle.



Ressources humaines

Au cours de l'année, l'organisme a traversé une période de transition marquée par plusieurs défis, notamment une fermeture temporaire en mars 2025. Ce contexte a mené à une réorganisation interne importante. En avril 2025, l'arrivée de Laurie, à titre d'intervenante et responsable du volet alimentation, a contribué à relancer les activités. Le départ de l'ancienne coordonnatrice a été comblé par une période d'intérim en coordination assurée par des intervenantes de l'équipe, avant que Muriel, nouvelle coordonnatrice, arrive en septembre 2025. Par ailleurs, Michelle-Kim, une intervenante d'expérience a réduit son implication à quelques heures par semaine.

Malgré ces changements, l'équipe s'est progressivement consolidée, ouvrant la voie à un souffle nouveau ! Vous trouverez ci-après le portrait de notre équipe en cette fin d'année financière (au 31 mars 2026).

Muriel

Coordonnatrice

La coordonnatrice veille au bon fonctionnement général de l'organisme. Elle assure la gestion administrative et financière, en plus de soutenir la vie associative et démocratique. Elle accompagne l'équipe dans le développement des projets et veille à ce que les actions du centre demeurent ancrées dans les valeurs féministes et communautaires qui nous animent.

Judy

Agente sociopolitique

L'agente sociopolitique développe des activités de sensibilisation, d'éducation populaire et de mobilisation autour des réalités vécues par les femmes afin de faire avancer les luttes féministes dans notre communauté. Elle a aussi un rôle central en terme de communication, notamment dans la gestion des réseaux sociaux, la diffusion d'informations et la mise en valeur des activités.

Laurie

*Intervenante et responsable
volet alimentation*

En plus de faire de l'intervention individuelle et de l'animation d'ateliers, l'intervenante responsable du volet alimentation accompagne les femmes dans leurs réalités quotidiennes tout en coordonnant les activités liées à la sécurité alimentaire. Elle assure la gestion des cuisines collectives et divers ateliers culinaires.

Frédérique

*Intervenante
(départ en septembre 2025)*

Après cinq années d'engagement au sein de notre équipe comme intervenante, et après avoir également assumé, pour une courte période, le rôle de co-coordonnatrice, Frédérique a quitté le Centre-femmes en septembre 2025 pour relever de nouveaux défis.

Isabelle

Intervenante et responsable des bénévoles

Outre ses tâches d'intervenante, la responsable des bénévoles assure l'accueil, l'accompagnement et la mobilisation des femmes qui souhaitent s'impliquer dans la vie du centre. Elle soutient également les participantes dans différentes démarches individuelles et collectives, tout en favorisant un climat inclusif et bienveillant où chacune peut trouver sa place.



Sylvie

Comptable

La comptable s'occupe de la tenue de livres de comptes et travaille en collaboration avec la coordination.

Michelle-Kim

Intervenante et co-coordination

L'intervenante dédiée à l'intervention individuelle offre un espace d'écoute, de soutien et d'accompagnement aux femmes vivant différentes difficultés ou périodes de transition. Par une approche féministe et centrée sur le respect du rythme et du vécu de chacune, elle soutient les femmes dans leur cheminement personnel et leur reprise de pouvoir.

Nathalie

Préposée à l'entretien

La personne préposée à l'entretien veille à la propreté du centre. C'est un travail essentiel pour que le centre reste un endroit accueillant.

Justine et Malika

Soutien printemps/été 2025

Nous avons eu aussi la chance de compter deux jeunes femmes dans notre équipe, pour une période de quelques mois. Malika est venue en renfort pour les cuisines collectives. Justine, dans le cadre d'emploi été Canada, a pu apporter son aide en intervention individuelle et pour l'animation d'ateliers.



Justine lors de l'atelier fanions en juin 2025



Malika lors de l'atelier fanions en juin 2025

Formations

Pour pouvoir bien répondre aux besoins de nos membres, et pour la bonne gestion du centre, différentes formations ont été suivies par une ou plusieurs des travailleuses. En voici plusieurs exemples :

FORMATION	PAR :
Parcours migratoires et réalités d'adaptation	Accueil et intégration Bas-Saint-Laurent (AIBSL)
Vivre les pratiques horizontales dans nos groupes	Carrefour de Participation Ressourcement Formation (CPRF) / la TROC
Levée de la confidentialité	Carrefour sécurité en violence conjugale (CSVC)
Approche sensible aux traumatismes	Centre d'aide aux victimes d'actes criminels (CAVAC)
Contrer la maltraitance envers les aînés et toute autre personne majeure en situation de vulnérabilité	CISSS du Bas-Saint-Laurent
Introduction à la transformation numérique	DATAide
Mobilisez, inspirez, fidélisez vos bénévoles!	Infra
Planification stratégique 101	Infra
Hygiène et salubrité en contexte d'aide alimentaire	Institut de tourisme et d'hôtellerie du Québec (ITHQ)
Comment intervenir auprès des proches aidants?	L'Appui
Les pratiques gagnantes : des outils concrets pour enrichir vos pratiques	L'Appui
Soutenir les proches aidants des personnes vivant avec un trouble de la santé mentale	L'Appui / Cap santé mentale
Philanthropie et communication : outils et approches engageantes	Lestage service conseil – Fondation communautaire BSL, Gaspésie, les Îles
Relais-Femmes Formation IGCWeb	Lussier, assurance collective Desjardins
Formation administrative – niveau 1	Régime de retraite des groupes communautaires et de femmes
Formation administrative – niveau 2	Régime de retraite des groupes communautaires et de femmes
Féminisme intersectionnel	Table de concertation des groupes de femmes du BSL (TCGFBSL)
Journée de formation féministe : pour abattre le patriarcat	Table de concertation des groupes de femmes du BSL (TCGFBSL)
Accompagnement PSOC (Programme de soutien aux organismes communautaires)	Table régionale des organismes communautaires (TROC) du BSL
Transition 101 : les réalités trans et non-binaires	Uniphare
Pratiques dialogiques et intelligence collective	Université du Québec à Rimouski (UQAR)

Activités et services



Milieux de vie

Le milieu de vie est un espace bienveillant et sécuritaire, ouvert à toutes les personnes qui s'identifient comme femmes. Il vise à maintenir et renforcer les liens avec les membres et les intervenantes, en favorisant les échanges dans un cadre accueillant et sans jugement. Il est essentiel que chacune puisse trouver sa place, s'exprimer librement et participer selon ses propres besoins.

En ce sens, nous avons mis à jour notre Code de vie, pour qu'il soit plus clair et plus lisible. Il est présenté à chaque nouvelle membre et il est affiché dans le milieu de vie.

53 jours de milieu de vie ouverts sur l'année



avec en moyenne **10** personnes par jour





Marche Mondiale des femmes 2025



Rassemblement régionale du Communautaire à Boutte (2026)

Activités d'éducation populaire et de mobilisation

Les activités d'éducation populaire et de mobilisation sont au cœur de notre action. Par des espaces d'échange et des actions collectives, nous soutenons le développement du pouvoir d'agir et contribuons à des changements dans la communauté.

- Atelier informatif sur les élections fédérales;
- Atelier historique sur la Marche Mondiale des Femmes;
- Atelier *Démystifions le patriarcat*;
- Atelier sur l'industrie textile offert par le *Carrefour international bas-laurentien pour l'engagement social (CIBLES)*;
- Atelier sur les fraudes amoureuses offert par la *Sûreté du Québec (SQ)*;
- Atelier sur les bases de la mécanique automobile;
- Atelier-discussion sur les stéréotypes liés à l'immigration offert par *Accueil et intégration Bas-Saint-Laurent (AIBSL)* ;
- Capsule féministe *À la découverte de Pol Pelletier*;
- Rassemblements solidaires à la suite de l'annonce d'un féminicide;
- Action de visibilité féministe dans le cadre de la *Grève sociale du Bas-Saint-Laurent*;
- Marche Mondiale des Femmes à Québec;
- Rassemblement régional pour le *Communautaire à boutte*.



Activités de santé et bien-être

Les activités en santé et bien-être offrent des espaces favorisant le mieux-être, le partage entre femmes et le développement de saines habitudes de vie.

- 3 ateliers *Corps et Coeur* avec Méлина Castonguay
- 2 marches et méditations
- 2 jours de cours d'autodéfense
- 2 discussions autour de l'insécurité alimentaire avec le *Centre intégré de santé et de services sociaux du Bas-Saint-Laurent* (CISSS du BSL)
- Atelier sur l'estime de soi offert par Transition en Emploi
- Atelier *Deuil et résilience* offert par Santé mentale Bas-Saint-Laurent
- Atelier sur la communication offert par Transition en Emploi
- 5 ateliers de gymnastique sensorielle et méditation
- 1 sortie d'initiation au ski de fond



Sortie d'initiation au ski de fond



Cours d'autodéfense

Activités spéciales

Les activités spéciales proposent des moments rassembleurs et uniques qui viennent enrichir la vie du centre. Elles favorisent la participation, le plaisir et le sentiment d'appartenance, tout en créant des occasions de rencontres et de découvertes pour les participantes.

- Pique-nique annuel
- Épluchette annuelle
- Dîner d'Halloween
- 16 jours d'actions contre les violences genrées
- Soirée courts-métrages féministes en collaboration avec le CALACS et PARALOEIL
- Dîner de Noël
- Foire aux livres
- Concours de desserts pour la Saint-Valentin
- Visite de l'organisme Respir
- Micro-ouvert en collaboration avec le CALACS et La Débrouille dans le cadre de la Journée internationale des droits des femmes



Micro-ouvert pour la Journée internationale des droits des femmes

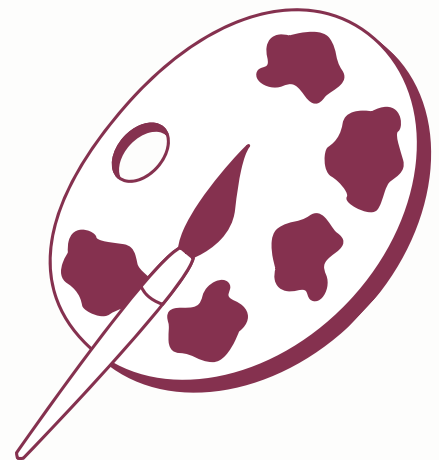


Épluchette annuelle

Activités créatives

Les activités créatives sont toujours très appréciées de nos membres. Elles offrent des espaces d'expression et de partage permettant aux participantes d'explorer leur créativité, de renforcer leur confiance et de tisser des liens dans un cadre bienveillant.

- 2 ateliers confection de fanions
- Création d'une oeuvre collective dans le cadre du projet *Ensemble contre l'intimidation*
- Atelier collage dans le cadre de la *Journée Nationale des Centre-femmes*
- Atelier créatif *Bilan et souhaits pour l'année 2026*
- Atelier confection de cartes de Saint-Valentin
- Atelier d'écriture



Organismes en visite

Plusieurs partenaires sont venus nous rendre visite pour nous présenter leurs services.

- L'Accorderie;
- Le Centre d'Aide et de Lutte contre les Agressions à Caractère Sexuelle (CALACS) de l'Est du Bas-Saint-Laurent;
- L'Association des Personnes Handicapées Visuelles du Bas-Saint-Laurent (APHV-BSL)

Créer une sexualité qui me ressemble

Le projet "**Créer une sexualité qui me ressemble**" est né suite à de discussions ayant eu lieu dans le milieu de vie au printemps dernier. Plus précisément, des femmes s'interrogeaient à savoir s'il était permis de parler de sexualité dans l'espace commun, et si oui, de quoi et comment elles pouvaient en parler. Pour l'équipe, cela a mis en lumière l'importance d'avoir des espaces et des moments pour parler de sexualité, en plus d'avoir des ressources pour pouvoir bien s'informer sur le sujet. Après tout, la sexualité saine fait partie intégrante de l'épanouissement et de l'enpuancement des femmes.

C'est à la suite de recherches, de demandes de subvention et de discussions auprès de sexologues de la région que nous avons eu la chance de pouvoir accueillir Marie-Christine Pinel, qui a été sexologue pendant plus de 20 ans, pour réfléchir et co-animer **4 ateliers d'une durée de 3h chacun auprès d'un groupe régulier de 8 femmes.**

Lors de ces rencontres, les femmes ont pu choisir les thématiques abordées. Nous avons discuté de consentement, de désir, d'orgasme au féminin, d'auto-érotisme, et bien plus encore.

Un merci tout spécial à Marie-Christine Pinel pour son expertise et la transmission de ses savoirs, à Sarah de Chez Aphrodite pour la présentation de ses produits et services, ainsi qu'au CISSS du BSL pour avoir financé notre projet et ainsi nous permettre de pouvoir le mettre en oeuvre.



Cuisines collectives

DEPUIS 25 ANS!

Les cuisines collectives du Centre-femmes célèbrent leur 25^{ème} anniversaire cette année! Depuis 2001, grâce aux travail d'intervenantes dédiées et de nombreuses participantes, des dizaines de milliers de portions ont été cuisinées, des centaines de recettes saines et diversifiées ont été découvertes, des liens entres femmes ont été développés et des multitudes de repas ont été partagés.

Depuis avril 2025, nous avons formé 3 à 4 groupes de cuisine de six femmes chacun, qui ont pu bénéficier d'une série allant jusqu'à 4 cuisines régulières. Au total, nous comptons 13 demi-journées de cuisines, auxquelles s'ajoutent trois cuisines estivales, deux ateliers de fabrication de sushis et deux cuisines spéciales de Noël.

Tout cela ne pourrait pas être possible sans la collaboration de nos partenaires. Nous tenons à remercier chaleureusement la *Fondation Marcelle et Jean Coutu* qui depuis le tout début, contribue par ses dons à ce que nos membres bénéficient des cuisines collectives. Nous remercions aussi l'organisme *Moisson Rimouski-Neigette* pour leurs paniers de denrées, permettant de favoriser une diversité alimentaire saine et équilibrée.



112 personnes

ont bénéficiées des
cuisines collectives

4067

portions cuisinées
par nos participantes

Suivis et interventions

Chaque année, nous constatons une hausse de la demande des différents services offerts, notamment en ce qui concerne les rencontres individuelles, de même que les nombreux appels téléphoniques ou les visites des femmes venant directement au centre pour chercher du soutien.

Les interventions individuelles se déroulent en personne ou, à de rares occasions, à distance. Nous constatons un engorgement du système, où les femmes sont confrontées à de longues listes d'attente pour avoir du soutien psychologique.

Nous tentons de faire de notre mieux pour répondre aux nombreuses demandes. Lorsque le centre est ouvert, notre équipe se rend disponible également lorsqu'une femme présente des besoins immédiats et ponctuels, souvent en situation de crise psychosociale.

Plus de **900 interventions**
planifiées, spontanées et informelles



Bénévolat

L'implication des bénévoles au Centre-femmes de Rimouski est au cœur de la vie du milieu. Par leur présence, leur générosité et leur engagement, elles contribuent à faire du centre un espace vivant, chaleureux et profondément humain. Être bénévole à l'accueil, ce n'est pas simplement ouvrir une porte ou faire du café: c'est offrir un premier regard bienveillant, un sourire rassurant, une écoute attentive. C'est souvent grâce à ce premier contact que les nouvelles femmes se sentent accueillies, reconnues et en confiance pour prendre leur place au centre.

Une grande part du bénévolat se réalise discrètement, dans l'ombre, mais n'en est pas moins essentielle. Derrière chaque activité réussie, il y a des gestes concrets et souvent invisibles : décorer le centre avant les fêtes, participer aux corvées de ménage, ranger les locaux ou démonter les salles après le dîner de Noël, l'AGA, le pique-nique annuel ou l'épluchette de la rentrée. J'aimerais également souligner l'implication en bénévolat ponctuel de nombreuses femmes qui fréquentent le centre. Aussi, à l'automne 2025, toutes les bénévoles ont été rencontrées individuellement afin de faire une évaluation de leur expérience. Cette étape clé, de la coordination des bénévoles, est essentielle afin d'ajuster les rôles, adresser les malaises et trouver des conditions pour alimenter la motivation de chacune.

Isabelle

Responsable des bénévoles

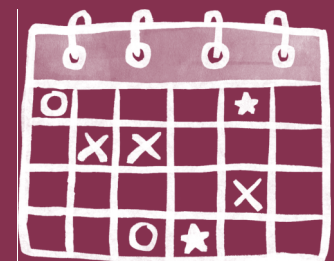
**France Bélanger - Marie-Claude Bernier - Carmen Gagné - Lucie
Leblanc - Marie-Anne Proulx - Suzanne Rousseau
Henriette Routhier - Diane Robichaud**

8 Bénévoles

250 heures de bénévolat à l'accueil et autres implications

→ 5 rencontres de bénévoles avec **40 présences**

→ 1 atelier avec 7 présences :
*Interculturalité et dialogue entre les
communautés offert par Accueil et intégration
Bas-Saint-Laurent (AIBSL)*



→ 1 activité de reconnaissance avec la distribution d'une entrée gratuite au cinéma Lido pour les 8 bénévoles de l'accueil

Partenariats et concertation

En tant que Centre-femmes ancré dans son territoire, il est important de maintenir et développer nos partenariats, en prenant part à plusieurs espaces de concertation ou en étant membre de plusieurs instances.

Au niveau local

- Corporation de développement communautaire (CDC) de Rimouski-Neigette
- Comité élargi du 8 mars
- 16 jours d'actions contre les violences fondées sur le genre
- Table saine alimentation pour tous (SAPT)



Au niveau régional

- Comité d'intégration de services en violence conjugale et en violence sexuelle (CLIS)
- Communauté ouverte et solidaire pour un monde outillé, scolarisé et en santé (COSMOSS)
- Table de concertation des centres de femmes du Bas Saint-Laurent
- Table de concertation des groupes de femmes du Bas Saint-Laurent (TCGFBSL)
- Table de concertation de la santé et du bien-être des femmes du Bas St-Laurent

Au niveau national

- L'R des Centres de femmes

Adhésions

- Fédération des femmes du Québec (FFQ)
- Fédération du Québec pour le Planning des Naissances (FQPN)
- Table Régionale des Organismes Communautaires Bas-Saint-Laurent (TROC-BSL)
- Ligue des droits et libertés (LDL)
- Réseau québécois d'action pour la santé des femmes (RQASF)
- Participation au mouvement "Communautaire à Boutte"

Communication et visibilité

Les actions extérieures réalisées

- **2025-11-25 : Kiosque au cégep de Rimouski** dans le cadre des 16 jours contre les violences fondées sur le genre.
- **2025-11-26 : Sensibilisation sur la violence faite aux femmes devant l'épicerie La Seigneurie à Sainte-Blandine**, avec la présence de notre Centre-femmes et celui du Lac-des-Aigles, le Centre d'aide et de lutte contre les agressions à caractère sexuel (CALACS), la Sûreté du Québec (SQ) et Madame la procureure de la couronne
- **2026-01-20 : Salon des organismes** au Centre de formation Rimouski-Neigette (CFRN), où plusieurs dizaines d'organismes du secteur étaient présents
- **2026-03-07 : Micro-ouvert féministe aux Bains Publics à Rimouski**, animé par Stéphanie Beaudoin, en partenariat avec la Débrouille et le CALACS, et spectacle des Matantes à Bouche
- **2025-03-08 : Kiosque à Spect'Art Rimouski**, avant et après le spectacle de Julie Houde "Celle que je suis", où un encan silencieux a été organisé au profit du centre, ainsi que 1\$ par billet vendu reversé à notre organisme
- **2026-03-13 : Kiosque lors d'un évènement organisé dans le cadre de la Journée internationale des droits des femmes**, par le Comité d'actions féministes du Conseil régional de la Fédération des travailleurs et travailleuses du Québec Bas-Saint-Laurent - Gaspésie - Îles-de-la-Madeleine (FTQ BSLGÎ)

Page Facebook

En comparant notre année financière allant du 1er avril 2025 au 31 mars 2026, et l'année financière précédente, les chiffres sont en forte hausse :

3158 **Intéractions**

(réactions, commentaires, partages, enregistrements, réponses)



**soit +46,5% par rapport
aux 365 jours précédents**



1884

abonné-es Facebook

**soit +12,4 % par
rapport à l'an passé**

Site internet

Par manque de temps, les évènements n'étaient plus publiés sur notre site internet, les efforts étant concentrés sur notre page Facebook. En mars 2026, nous avons repris l'ajout des nos activités sur notre site, pour la plus grande satisfaction de nos internautes.

Les effets de ces initiatives

Il a été très pertinent de participer à des évènements externes, afin de nous faire connaître et surtout d'expliquer quelle est notre mission. En effet plusieurs personnes pensent que le Centre-femmes est une maison d'hébergement pour les femmes vivant des violences conjugales, alors que ce n'est pas le cas.

Nous avons pu rencontrer des femmes de différentes tranches d'âges, issues de plusieurs milieux et de différentes cultures. Des hommes ont aussi pris de la documentation, pour les partager à des femmes de leur entourage. Nous avons remarqué une hausse des demandes d'adhésion suite à ces différentes actions grand public. Nous devons continuer à informer, sans pour autant nous retrouver avec un trop fort volume d'affluence ensuite, que nous pourrions difficilement assumer compte tenu de nos moyens limités.

Projet intimidation

Dans le cadre du projet « Zéro tolérance contre l'intimidation envers les femmes », plusieurs actions ont été réalisées. Ce projet vient de se terminer. L'implication des membres dans les différents ateliers – tels que les cours d'autodéfense, la création d'un mannequin sur les impacts invisibles de l'intimidation, la réflexion d'un logo et d'un slogan pour la journée du chandail rose, entre autres – ont suscité un réel engouement. Nous tenons à remercier infiniment toutes les femmes qui ont participé.



Avec la participation financière de :



Emplois d'été

Accueillir des jeunes diplômées au sein de notre organisme constitue un véritable investissement dans l'avenir, puisqu'il s'agit de former la relève du milieu communautaire.

En effet, un emploi d'été au centre offre l'occasion de mettre en pratique les connaissances acquises au cours de leurs parcours scolaire, tout en bénéficiant de l'accompagnement d'une intervenante. De plus, cela représente une belle opportunité d'enrichir leur expérience dans un environnement qui favorise l'apprentissage et le développement professionnel.

Au printemps 2025, nous avons accueilli pour quelques mois le retour de **Malika Langelier**, ancienne travailleuse au centre et diplômée en éducation spécialisée, ainsi que **Justine St-Gelais-Thibeault**, diplômée du Baccalauréat en criminologie, en tant que travailleuse d'été via le programme Emploi Été Canada (EÉC). C'est notre 4^e été consécutif que nous embauchons des jeunes grâce au programme EÉC.

Vie associative et démocratique

Les membres du centre

En rejoignant le centre, les membres manifestent inévitablement un désir de s'engager auprès des femmes de la communauté. Notre code de vie est doté de règles visant à assurer la mission du centre. Nous avons d'ailleurs mis à jour notre code de vie cette année afin de le rendre plus concis et accessible pour toutes. Être membre donne accès à des opportunités, notamment l'inscription et la participation à nos activités. De plus, il est possible pour nos membres de s'impliquer dans des prises de décision formelles à l'égard du centre (assemblée générale, conseil d'administration, consultation des membres) ou informelles (évaluations, comités, suggestions, etc.)

91 membres
↪ dont **16** sympathisantes



L'assemblée générale annuelle

Le centre a convié l'ensemble de ses membres et partenaires à son assemblée générale annuelle (AGA) qui a eu lieu exceptionnellement à l'automne, le jeudi 25 septembre 2025. Ce fut l'occasion de présenter les réalisations de l'année écoulée et de déterminer les recommandations pour l'année à venir, accompagnées de prévisions budgétaires. Il s'agit d'un moment incontournable et essentiel pour le centre. C'est d'ailleurs à ce moment que nous avons pu accueillir de manière plus officielle la nouvelle coordonatrice en poste, Muriel Morpe.



24 membres présentes

Conseil d'administration

Suite à notre assemblée générale annuelle en septembre 2025, plusieurs personnes se sont présentées pour être nos nouvelles administratrices.

Nous avons eu le plaisir d'accueillir au sein de notre conseil d'administration (CA) :

- Élisapie Sivuarapik et Diane Robichaud, qui sont utilisatrices de nos services,
- Fabiola Soucy-Dumont et Bergette Romain, qui sont non-utilisatrices de nos services, ce qui permet d'apporter un regard extérieur sur le fonctionnement de notre organisme.

Muriel, en tant que coordonnatrice, siège au CA comme conseillère sans droit de vote. Judy agit en tant que représentante des travailleuses, et faisait déjà partie de l'ancien CA. Nous en profitons pour dire un grand merci aux anciennes administratrices pour leur implication.

Rappel du rôle du CA : il définit l'orientation générale et s'assure que l'organisme remplit sa mission. Il exerce une surveillance générale et est l'employeur de la coordination.

En mars 2026, toutes les personnes du CA ont suivi la formation de la TROC, intitulée : "Gouvernance de conseil d'administration d'un organisme communautaire autonome"



10 réunions de conseil d'administration

Comité ressources humaines

En lien avec les recommandations 2025-2026 et avec la réorganisation du centre, il était important pour nous de créer un comité ressources humaines (RH).

Il y a eu une constatation de l'équipe que plusieurs documents en lien avec les conditions de travail devaient être mis à jour.

Ce comité est formé de :

- **Muriel Morpe**, coordonnatrice,
- **Judy Deshaies**, représentante des travailleuses,
- **Élisapie Sivuarapik**, secrétaire du conseil d'administration,
- **Bergette Romain**, vice-présidente du conseil d'administration.



La 1ère rencontre du comité a eu lieu le 22 janvier 2026, où un état des lieux sur les documents existants a été fait, ainsi qu'une priorisation des actions à prendre.

Les urgences à traiter étaient : les modèles de contrats de travail et la révision de notre politique conditions de travail. Trois autres rencontres ont ensuite eu lieu : le 5 mars, le 16 avril et le 14 mai 2026.

Nous avons informé, au fil de notre avancement, l'ensemble des membres de notre conseil d'administration. Des nouveaux modèles de contrats de travail ont été créés. Nous avons aussi parcouru et annoté notre politique de conditions de travail, qui doit être finalisée prochainement. Un énorme merci au comité ! Cela n'était pas un travail facile.

Plusieurs organismes partenaires ainsi que l'RR des Centres-femmes ont été consultés pour avoir des documents de référence et des conseils.

Il reste encore beaucoup de travail. Nous devons poursuivre la mise à jour d'autres documents.



04 rencontres de travail

Accessibilité du centre

Horaire

Lundi :

- AM : Fermé (réunion d'équipe)
- PM : Milieu de vie (13h-16h)

Mardi :

- AM : Fermé (réflexion d'équipe)
- PM : Ateliers ponctuels et rencontres individuelles sur rendez-vous seulement

Mercredi :

- AM : Milieu de vie (9h-13h)
- PM : Ateliers ponctuels

Jedi :

- AM : Cuisines collectives
- PM : Ateliers ponctuels et rencontres individuelles sur rendez-vous seulement

Vendredi :

- Rencontres individuelles sur rendez-vous seulement

Nous trouver



Adresse

Centre-femmes de Rimouski
16, rue de l'Évêché Ouest
 Rimouski (Québec) G5L 7B7



Téléphone

418-723-0333



Facebook

Centre-femmes de Rimouski



Site web

centrefemmesrimouski.org



Nous disposons d'un accès pour personnes à mobilité réduite !

Priorités 2026-2027

1 - Planification stratégique :

- Considérant les changements structurels et organisationnels;
- Considérant le désir d'améliorer les pratiques inclusives et les procédures internes de travail de l'organisme;

Il est recommandé d'entreprendre une planification stratégique, afin d'améliorer nos conditions de travail et nos services.

2 - Transition numérique :

- Considérant l'environnement dans lequel nous vivons où les technologies doivent être utilisées et maîtrisées,
- Considérant la restructuration du centre et le souhait de gagner en efficacité,

Il est recommandé d'entreprendre une transition numérique au Centre-femmes.

3 - Violence et intimidation à l'égard des femmes :

- Considérant la mission du centre et l'ampleur du travail de prévention, de sensibilisation et d'accompagnement dans les situations de violence,
- Considérant les féminicides qui ne cessent d'augmenter ainsi que l'urgence de travailler à la protection des femmes et enfants,
- Considérant l'augmentation des demandes d'accompagnement individuels avec problématiques diverses et complexes,

Il est recommandé de poursuivre nos efforts de sensibilisation et de participation à divers comités et formations en lien avec ces enjeux préoccupants.

Contributions

Financement

Notre source de revenu principale est la subvention à la mission globale provenant du **Programme de soutien aux organismes communautaires (PSOC)** orchestré régionalement par le **Centre Intégré de Santé et de Services Sociaux du Bas-Saint-Laurent (CISSS du BSL)**. Malgré tout, ce montant que nous recevons reste insuffisant pour couvrir tous nos frais et ainsi pouvoir répondre adéquatement aux demandes qui se multiplient. Le mouvement "**Communautaire à Boutte**" témoigne bien du manque de financement des organismes communautaires partout au Québec !

Nous avons reçu, cette année encore, un soutien financier de la **Fondation Marcelle et Jean Coutu** pour les cuisines collectives. Nous devons aussi souligner l'apport de la **Conférence religieuse canadienne (CRC)**, qui nous permet de recevoir des dons de diverses communautés, sans oublier l'**Archevêché de Rimouski** pour sa collaboration. Nous avons aussi reçu la dernière somme attendue pour le projet "Ensemble contre l'intimidation" par le **Ministère de la famille**. Enfin, nous avons obtenu une subvention pour nos ateliers "Créer une sexualité qui me ressemble" dans le cadre des **projets spéciaux du CISSS du BSL**.

Dons et commandites

En plus des recherches de subvention et commandites, nous recevons parfois des dons privés. Nous avons aussi eu quelques dons de matériel et produits, que nous avons pu redistribuer à nos membres. Un grand merci !

- **Moisson Rimouski-Neigette**
- **Hôtel de Rimouski**
- **Uniprix Rimouski**
- **Cinéma Lido**
- **Chez Aphrodite**
- **Epicerie La Seigneurie**
- **Uniphare**
- **Terre de silence**
- **Dons privés**

Dons et commandites (suite)

Merci à la communauté rimouskoise de s'être alliée pour offrir un beau Noël aux femmes du centre :

- **la Ville de Rimouski** pour la location gratuite de la salle,
- **la Corporation de Développement Communautaire Rimouski-Neigette (CDC)** pour le prêt du micro et enceinte,
- **IGA Jessop** pour l'achat de la viande pour le repas,
- **la Vie en Rose** pour les pyjamas,
- **l'Océanic de Rimouski** pour les paires de billets de hockey,
- **La Bohème** pour les bijoux et foulards,
- **Elise Gagnon**, conseillère municipale, pour son soutien,
- et toutes les personnes ayant cuisiné notre diner traditionnel !



Centre intégré
de santé
et de services sociaux

Québec 

Famille
Québec 

Financé par le
gouvernement du Canada par le
biais d'Emplois d'été Canada

 Canada



merci

À **Madame Nathalie Fortin**, qui s'occupe de la propreté
de nos locaux!

À **nos voisins de l'Archevêché**, particulièrement
Monsieur Philippe Morin et Monsieur François Roussel,
qui nous rend des services d'entretien extérieur régulier.

Le Centre-femmes de Rimouski remercie également ses
financeurs et donateurs, qui ont permis cette année encore
de poursuivre sa mission..

